

MANUALE UTENTE

Telecamera POV Compatta e Portatile 4K

4K HD • IP68 • EIS • Compatta • Leggera • Batteria di lunga durata

N9



Made in China



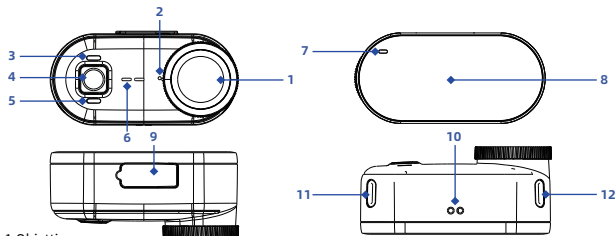
Contenuto

PANORAMICA DELLA FOTOCAMERA	01
Camera Introduction	01
Specifiche	02
Istruzioni per l'uso della fotocamera	03-04
PANORAMICA DELL'ACTION POD	05
Introduzione	05
Specifiche	05
Installazione della Fotocamera	06-07
PER INIZIARE	07
Ricarica	07
ACCESSORI STANDARD	08
Collana magnetica	08
Cornice della fotocamera	09
Clip Magnetica Easy	10
CONNESSIONE ALL'APP Wi-Fi	11
Scaricare Viipulse app	11
Accendere / Spegnerne il Wi-Fi della fotocamera	11
Connettersi all'APP Viipulse	12
MANUTENZION	12
Note sull'uso subacqueo	12
Condizioni di tenuta all'acqua IP68	12-13
PROBLEMI COMUNI	14
CONTATTACI	15

PANORAMICA DELLA FOTOCAMERA

Questa fotocamera ultracompatta è costruita per l'avventura in tutte le condizioni atmosferiche. Nonostante le sue dimensioni ridotte, è equipaggiata con la tecnologia EIS a giroscopio a 6 assi che garantisce video 4K incredibilmente stabili. Caratterizzata da una guarnizione impermeabile e un rivestimento idrofobico, raggiunge la classificazione IP68, che la rende impermeabile alla pioggia, alla neve e all'immersione in acqua. Questo design resistente alle intemperie e tascabile consente di affrontare qualsiasi scenario di ripresa e semplifica la tua esperienza di vlogging. Con il suo sistema di montaggio magnetico e gli accessori versatili, dai sfogo alla creatività e cattura angolazioni come mai prima d'ora. Sperimenta la potenza di una piccola fotocamera che non scende a compromessi.

■ Camera Introduction



1.Obiettivo

2.Microfono Interno

3.Indicatore Wi-Fi (Blu)

4.Pulsante Multifunzione
(Accensione/Spengimento & Scatto)

5.Indicatore di Alimentazione (Verde)

6.Altoparlante

7.Indicatore di Carica (Rosso)

8.Base di Montaggio Magnetica

9.Tappo Impermeabile per Porta USB-C

10.Connettore di Ricarica Magnetica (solo per Action Pod)

11.Scanalatura di Blocco a Sgancio Rapido 1

12.Scanalatura di Blocco a Sgancio Rapido 2

Nota: La fotocamera è equipaggiata con un modulo magnetico forte incorporato. Ai pazienti con pacemaker **non è consentito** l'uso!

■ Specifiche

Input	5V 2A
Risoluzione	4K
Giroscopio	Giroscopio a 6 assi
Wi-Fi	Modulo Wi-Fi integrato
Altoparlante	0.5W
Memoria	Memoria EMMC interna
Temperatura di funzionamento	0°F a 104°F/0 °C a 40 °C
Temperatura di ricarica	0°F a 104°F/0 °C a 40 °C
Grado di impermeabilità	IP68
Capacità della batteria	490mAh
Dimensioni	58.6mm*28.6mm*26.7mm
Peso	43g

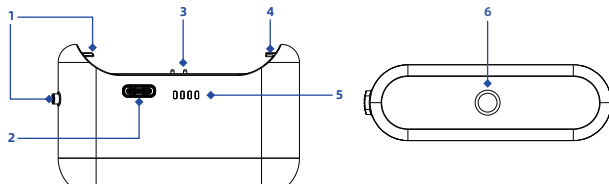
■ Istruzioni per l'uso della fotocamera

STATO DELLA FOTO-CAMERA	OPERAZIONE DEL PULSANTE	STATO DELLA LUCE INDICATRICE	SUONO DI NOTIFICA
Accensione	A fotocamera spenta, tenere premuto il pulsante di accensione per 2 secondi.	Luce verde e blu accese e lampeggianti 3 volte, poi luce verde fissa.	Emissione di un suono di avvio
Spegnimento	A fotocamera accesa, tenere premuto il pulsante di accensione per 2 secondi.	Lampeggio verde e blu tre volte, poi spegnimento.	Emissione di un suono di spegnimento
Avviare la registrazione video	In stato standby/ibernazione, premere una volta il pulsante di accensione.	Lampeggio verde	Emissione di un bip
Interrompere la registrazione video	Premere una volta durante la registrazione	Luce verde fissa	Emissione di tre bip rapidi
Attivare il Wi-Fi	In stato standby, premere due volte il pulsante di accensione (nessuna connessione app, il Wi-Fi si disattiverà automaticamente dopo 3 minuti)	Luce blu fissa	
Disattivare il Wi-Fi	Premere nuovamente due volte	Luce blu spenta, luce verde fissa.	
Ricarica tramite la porta Type-C della fotocamera		Luce rossa fissa (si spegne quando completamente carica)	

STATO DELLA FOTOCAMERA	OPERAZIONE DEL PULSANTE	STATO DELLA LUCE INDICATRICE	SUONO DI NOTIFICA
Ibernazione	1 minuto di inattività in standby	Tutte le luci spente	
Standby / Carica completata		Luce verde fissa	
Memoria insufficiente		Luci verde e blu lampeggiano 5 volte, poi spente.	Suono d'allarme
Batteria scarica		Lampeggio rosso rapido	Avviso acustico 3 volte ogni 20 secondi
Registrazione via app		Luce blu fissa, luce verde lampeggiante	
Trasferimento dati	1: Collegare la fotocamera al computer utilizzando un cavo dati 2: Aprire "Questo PC" e trovare la cartella "N9" ed entrarci.	Luce verde fissa	
Spegnimento forzato	Quando la fotocamera non funziona correttamente e non può essere utilizzata, tenere premuto il pulsante di accensione per 10 secondi per forzare lo spegnimento della fotocamera.		

PANORAMICA DELL'ACTION POD

■ Introduzione



1. Pulsante di sblocco + Fermo di attività

2. Porta di ricarica USB-C

3. Punto di ricarica magnetico (per fotocamera)

4. Fibbia fissa

5. Indicatore batteria

6. Punto di montaggio 1/4"

Suggerimento: Utilizzare il punto di montaggio 1/4" sotto l'Action Pod con accessori come un bastone per selfie.

■ Specifiche

Ingresso	Temperatura operativa	Temperatura di ricarica	Capacità batteria	Impermeabilità	Dimensioni	Peso
5V 2A	0°F a 104°F / 0°C a 40°C	0°F a 104°F / 0°C a 40°C	1300mAh	Non impermeabile	69mm*40mm*21.5mm	50g

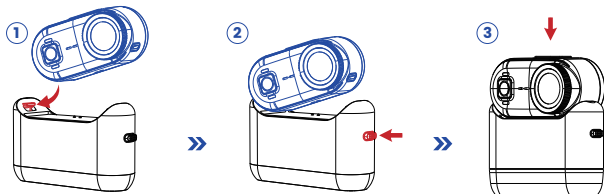
■ Installazione della Fotocamera

• Installare la fotocamera sull'Action Pod.

1. Inserire la **Porta di Montaggio 2** (vicino al pulsante della fotocamera) nella **Fibbia Fissa** dell'Action Pod con un angolo di circa 20 gradi, assicurandosi che i contatti magnetici sulla fotocamera e sull'Action Pod siano allineati. (Fare riferimento al Passaggio 1)

2. Premere il **Pulsante di Sblocco** (Release Button) dell'Action Pod per far scattare aperto il **Fermo di Attività** (Activity Latch) dell'Action Pod e appoggiare lentamente l'altra estremità della fotocamera piatta sull'Action Pod. (Fare riferimento al Passaggio 2)

3. Rilasciare il **Pulsante di Sblocco** e premere delicatamente la fotocamera dall'alto per assicurarsi che il **Fermo di Attività** dell'Action Pod sia saldamente fissato alla **Porta di Montaggio 1** vicino all'obiettivo della fotocamera. (Fare riferimento al Passaggio 3)

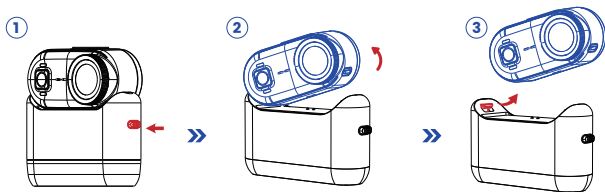


• Rimuovere la fotocamera dall'Action Pod

1. Premere il **Pulsante di Sblocco** (Release Button) sull'Action Pod per rilasciare il **Fermo di Attività** (Activity Latch). (Fare riferimento al Passaggio 1 seguente)

2. Sollevare delicatamente la fotocamera di 10-20 gradi dal Fermo di Sicurezza dell'Action Pod. (Fare riferimento al Passaggio 2 seguente)

3. Togliere la fotocamera dalla **Fibbia Fissa** (Fixed Buckle) dell'Action Pod. (Fare riferimento al Passaggio 3 seguente)



Nota: Quando si installa la fotocamera nell'Action Pod, assicurarsi che il retro della fotocamera (retro dell'obiettivo) e la spia luminosa dell'Action Pod siano sullo stesso lato.

PER INIZIARE

Benvenuto!

Benvenuto alla tua nuova fotocamera. Per una migliore esperienza iniziale, si prega di caricare completamente la fotocamera per la prima volta con i seguenti metodi:

■ Ricarica

1.Collegare la fotocamera a un alimentatore USB (si consiglia 5V/1-2A) con il cavo Type-C incluso nella confezione. Durante la ricarica, la spia luminosa sul retro della fotocamera sarà rossa fissa. Una volta che la spia rossa si spegne, la fotocamera è completamente carica.

2.Posizionare la fotocamera sull'Action Pod utilizzando il metodo di installazione corretto.

Nota: Se collegata all'Action Pod in modalità standby, la fotocamera si spegnerà automaticamente dopo 5 minuti, ma continuerà a caricarsi.

ACCESSORI STANDARD

La fotocamera può essere equipaggiata con i seguenti accessori standard per espandere flessibilmente il posizionamento, aiutando a completare meglio le riprese in varie scene

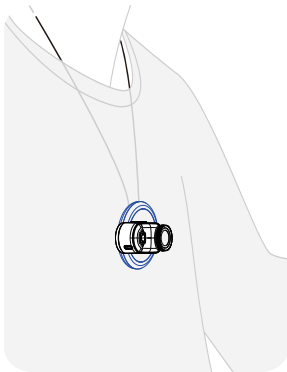
■ Collana magnetica

Come usare: (Come mostrato a destra)

- 1.Regolare la lunghezza del cordino girando la manopola sulla collana magnetica;
- 2.Indossare la collana magnetica inside dei vestiti con l'immagine della fotocamera rivolta in avanti.
- 3.Regolare la collana magnetica all'altezza di ripresa desiderata;
- 4.Attaccare la fotocamera alla collana magnetica sopra i vestiti.

Avviso di sicurezza!

La Collana Magnetica è dotata di un cordino. Il cordino potrebbe aggrovigliarsi attorno al collo dei bambini, rappresentando un rischio fatale di soffocamento! I bambini dovrebbero usarlo sotto la supervisione di un adulto per evitare strangolamento o soffocamento. Tenere il prodotto fuori dalla portata dei bambini e riporlo promptly after use!

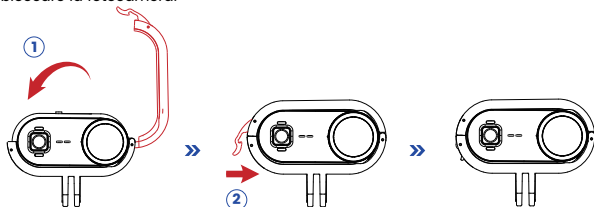


■ Cornice della fotocamera

• Come installare: (Come mostrato)

1. Premere e tenere premute le fibbie sui due lati dell'Attacco a Sgancio Rapido per farle aprire;

2. Attaccare la fotocamera all'Attacco a Sgancio Rapido e rilasciare le fibbie per bloccare la fotocamera.



Suggerimenti: Dopo l'installazione, si consiglia di scuotere leggermente la fotocamera avanti e indietro per assicurarsi che sia saldamente bloccata ed evitare che cada durante l'uso.

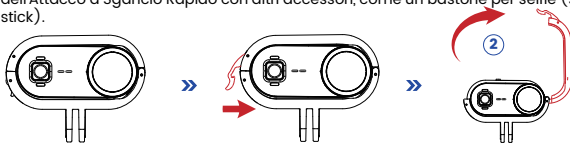
• Come staccare: (Come mostrato)

1. Premere e tenere premute le fibbie sui due lati

dell'Attacco a Sgancio Rapido per farle aprire;

2. Rimuovere la fotocamera dall'Attacco a Sgancio Rapido;

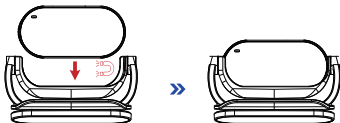
Suggerimenti: Utilizzare, se necessario, il punto di montaggio 1/4" sul fondo dell'Attacco a Sgancio Rapido con altri accessori, come un bastone per selfie (selfie stick).



■ Clip Magnetica Easy

• Come usare:

1. Montare la fotocamera sulla Clip Magnetica Easy nella direzione corretta: il retro della fotocamera e la clip devono essere sullo stesso lato, come mostrato di seguito



2. Allargare la Clip Magnetica Easy e agganciarla alla visiera di un cappello da baseball o al collare di un animale domestico.

3. Regolare l'angolo della Clip Magnetica Easy secondo necessità.



Note:

- La Fotocamera, la Collana Magnetica, l'Attacco a Sgancio Rapido e la Clip Magnetica Easy contengono magneti. Tenerli lontani da pacemaker e altri dispositivi per evitare interferenze.
- Non utilizzare la collana magnetica con vestiti spessi; ciò potrebbe indebolire la forza magnetica e far cadere la fotocamera.
- Quando si utilizzano gli accessori di cui sopra con la fotocamera, non si raccomanda l'uso durante attività ad alta intensità, altrimenti c'è il rischio che la fotocamera cada o si danneggi durante salti o movimenti improvvisi.
- Quando si collega la base ad altri accessori, assicurarsi che la fotocamera sia sicura, per evitare danni agli accessori e alla fotocamera.

CONNESSIONE ALL'APP Wi-Fi

L'app Wi-Fi ti consente di controllare la tua fotocamera in remoto utilizzando uno smartphone o un tablet. Le funzionalità includono il controllo completo della fotocamera, l'anteprima live, la riproduzione e la condivisione di contenuti selezionati e altro ancora.

■ Scaricare Viipulse app

Opzione 1: Scaricare da Google Play/App Store.

Opzione 2: Scansionare il QR code.



Android 7.0
or later



iOS 10.0
or later



Nota:

Google, Android, Google Play e App Store sono marchi di Google LLC.

■ Accendere / Spegnerne il Wi-Fi della fotocamera

1. Verifica che la fotocamera sia accesa. Premi due volte il pulsante per accendere il Wi-Fi della fotocamera. Se la spia luminosa è blu fissa, il Wi-Fi della fotocamera è acceso.
2. Verifica che il Wi-Fi della fotocamera sia acceso. Premi di nuovo due volte il pulsante per spegnere il Wi-Fi della fotocamera. Se la spia luminosa è verde fissa, il Wi-Fi della fotocamera è spento.

■ Connettersi all'APP Viipulse

1. Accendi il Wi-Fi della **fotocamera**
2. Accendi le impostazioni Wi-Fi del tuo telefono e connettiti alla rete SSID denominata "N9_Cam_ **xxxx**" (numero di serie casuale)
3. Inserisci la password: "12345678"
4. Avvia l'app "**Viipulse**" sul tuo telefono

Note:

- Quando il Wi-Fi della fotocamera è acceso e non c'è connessione all'APP entro 3 minuti, la fotocamera spegne automaticamente il Wi-Fi.
- Si consiglia di spegnere il Wi-Fi della fotocamera per massimizzare la durata della batteria quando non si utilizza l'app.

MANUTENZIONE

■ Note sull'uso subacqueo

Questa fotocamera è resistente a schizzi, acqua e polvere. È stata testata in condizioni di laboratorio controllate con un grado di protezione IP68 secondo lo standard IEC 60529 (profondità massima di 10 metri (33 piedi) per un massimo di 30 minuti). La resistenza a schizzi, acqua e polvere non è permanente e potrebbe diminuire a causa del normale usura.

■ Condizioni di tenuta all'acqua IP68 :

- Acqua chiara a temperatura normale, testata a una profondità di 10 metri (33 piedi).
- La durata del test è di 30 minuti.
- La differenza di temperatura tra l'acqua e il prodotto non deve superare i 5 gradi Celsius

Per garantire la tenuta stagna della fotocamera, seguire attentamente le precauzioni operative e di manutenzione elencate di seguito. **I danni derivanti da un'operazione o una manutenzione improprie che compromettono la tenuta stagna non sono coperti dalla garanzia.**

■ Prima dell'uso subacqueo, assicurarsi sempre che il tappo in silicone del porta Type-C sia pulito. Anche un solo capello o un granello di sabbia può compromettere la tenuta e causare perdite.

■ Prima dell'uso subacqueo, controllare sempre che il tappo in silicone del porta Type-C non sia danneggiato, indurito o crepato. Una guarnizione compromessa può causare infiltrazioni d'acqua.

■ Prima dell'uso subacqueo, premere con fermezza il tappo in silicone del porta Type-C per assicurarsi che sia completamente e saldamente attaccato al corpo. Una porta non sigillata correttamente renderà la fotocamera non impermeabile.

■ Evitare entrate in acqua ad alta velocità (ad esempio, tuffi) con la fotocamera. La forza d'impatto può compromettere le guarnizioni e causare perdite.

■ Proteggere la fotocamera da cadute e urti. Far cadere la fotocamera può danneggiare le guarnizioni stagne del corpo e comprometterne l'integrità impermeabile.

■ Evitare di far funzionare la fotocamera per periodi prolungati (>1 ora) al di fuori dell'intervallo di temperatura consigliato (**0°C a 40°C / 32°F a 104°F**) o in ambienti umidi come saune o sorgenti termali.

PROBLEMI COMUNI

Problema	Causa	Soluzione
La riproduzione di video sull'app è lenta e non fluida	Problema di latenza di rete, fenomeno normale	Scarica il video sul tuo telefono per riprodurlo.
Password Wi-Fi dimenticata		Cambia la password nelle impostazioni dell'app
L'immagine non si capovolge quando la fotocamera è ruotata di 180 gradi		Attiva "Capovolgi" (o "Inverti") nelle impostazioni dell'app.
Impossibile trovare il Wi-Fi della fotocamera		Spegni la fotocamera, riavviala e accendi il Wi-Fi della fotocamera.
La fotocamera può riprendere in verticale?		Non supportato, supporta solo la ripresa orizzontale
Riscaldamento durante la registrazione		Registrazione in alta definizione 4K, fenomeno normale

Le specifiche potrebbero essere soggette a modifiche senza preavviso a causa di aggiornamenti. Si prega di fare riferimento al prodotto reale come standard. Se hai bisogno del software aggiornato più recente, contatta il nostro team di assistenza clienti!

CONTATTACI

Per qualsiasi richiesta, problema o commento riguardante i nostri prodotti, inviateci un'e-mail o chiamateci. Risponderemo il prima possibile.

E-Mail: cs@onlincam.com



Whats App



Email



Facebook