

Action camera

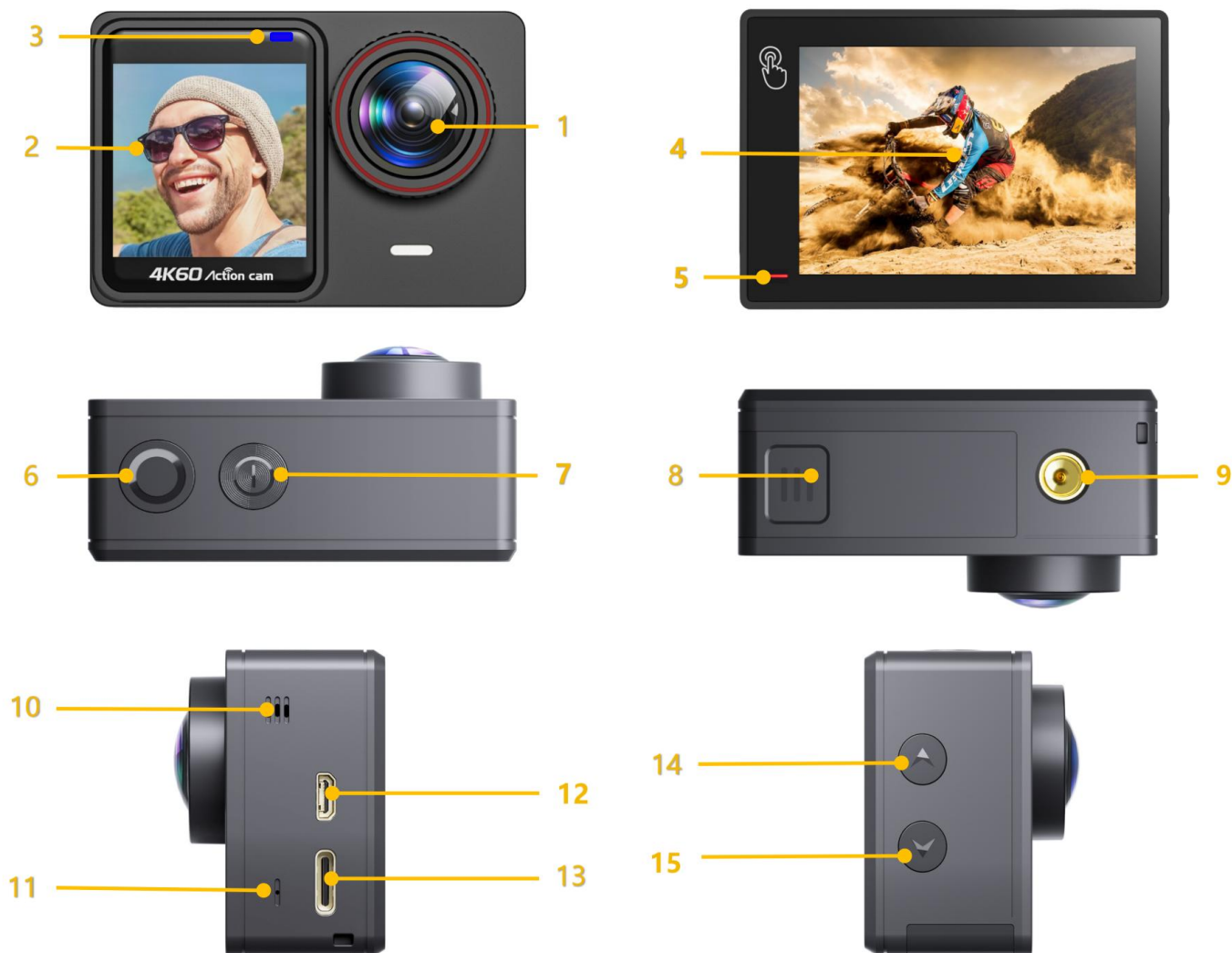
User Manual

FC CE 
Made in China

Présentation du produit

Action Camera est un appareil d'enregistrement vidéo de mouvement Numérique haute définition conçu pour répondre aux besoins du marché. Il dispose de nombreuses fonctionnalités de pointe pour l'enregistrement vidéo numérique, la prise de vue photo, l'enregistrement audio avec affichage à l'écran et une batterie amovible. Idéal pour l'enregistrement de véhicules, les sports de plein air, la sécurité à domicile, la plongée et d'autres activités connexes. Vous permet de profiter de ces moments tout en capturant chaque scène où que vous soyez.

Aperçu du produit



- | | | | |
|----|---|-----|--|
| 1. | - Lentilles | 9. | - Trous de support |
| 2. | - Écran avant de 2 - 1,4 pouces | 10. | - Haut - parleurs |
| 3. | - Indicateur de travail de l'écran avant | 11. | - Microphone intégré |
| 4. | - Écran tactile de 4 - 2,0 pouces | 12. | - Port de sortie HD |
| 5. | - Indicateurs de travail et de charge | 13. | - Microphone externe / Données / Port de charge |
| 6. | - Bouton d'obturation / Bouton de sélection | 14. | - Bouton haut / bouton Wi - Fi |
| 7. | - Bouton de mode / bouton d'alimentation | 15. | - Bouton vers le bas / Bouton de commutation d'écran / Bouton à distance |
| 8. | - Porte de la batterie | | |

Conseils chaleureux:

- Vérifiez que la caméra est en mode vidéo et maintenez le bouton haut enfoncé pendant quelques secondes pour activer / désactiver le Wi - fi.
- Vérifiez que l'appareil photo est en mode vidéo et appuyez brièvement sur le bouton bas pour basculer entre l'écran avant ou arrière pour l'afficher.
- Vérifiez que l'appareil photo est en mode vidéo et appuyez sur le bouton bas pendant plusieurs secondes pour allumer / éteindre la télécommande 2.4G.
- Vérifiez que l'appareil photo est en mode photo et maintenez le bouton haut ou bas enfoncé pour agrandir / réduire la photo.

Précautions:

- ✧ Vous ne pouvez pas changer d'écran pendant l'enregistrement ou en mode paramètres.
- ✧ Les écrans avant et arrière ne fonctionnent pas en même temps.
- ✧ L'écran frontal de 1,4 pouces n'a aucune fonction opérationnelle et n'est utilisé que pour la prévisualisation.

Commencer

Bonjour!

Bienvenue sur votre nouvel appareil photo. Pour prendre des vidéos et des photos, vous aurez besoin d'une carte Micro SD (vendue séparément).

■ Stockage / micro - cartes

Nous vous recommandons fortement d'utiliser une carte mémoire de marque achetée auprès des canaux habituels pour une fiabilité et une stabilité maximales lors de l'enregistrement et des événements à haute vibration.

Utilisez une carte mémoire de marque qui répond aux exigences suivantes:

- ✓ Micro SD, micro sdhc ou micro sdx
- ✓ uhs - III ou supérieur, au moins pour une résolution vidéo 4K
- ✓ (vitesse de lecture et d'écriture d'au moins 60 Mo / s ou plus)
- ✓ Capacité jusqu'à 128 go (FAT32)

Notes:

- S'il vous plaît Formater la carte Micro SD dans cet appareil photo avant de l'utiliser. Pour garder votre carte Micro SD en bon état, reformatez - la régulièrement. Reformater effacera tout votre contenu, alors assurez - vous de désinstaller vos photos et vidéos en premier.
- La carte Micro SD au format FAT32 arrête l'enregistrement lorsque la quantité de stockage de chaque fichier dépasse 4 go et commence à réenregistrer sur un nouveau fichier.

■ Pour allumer:

Maintenez le bouton d'alimentation / mode enfoncé pendant quelques secondes jusqu'à ce que l'écran s'allume.

■ Éteignez l'alimentation:

Maintenez le bouton d'alimentation / mode enfoncé pendant plusieurs secondes et éteignez l'écran.

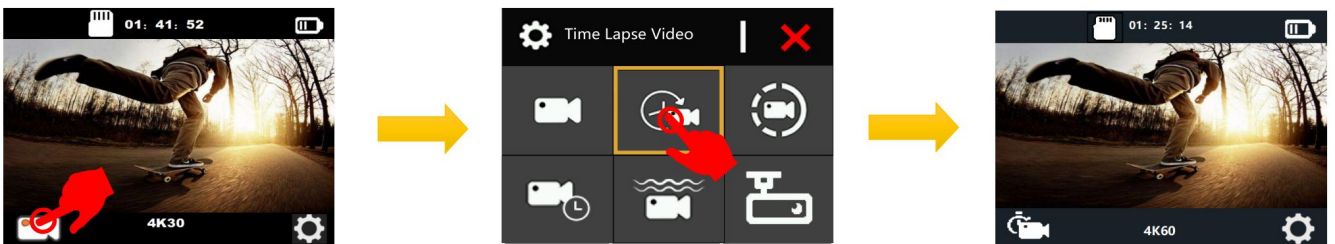
■ Mode de commutation

Changer de mode:

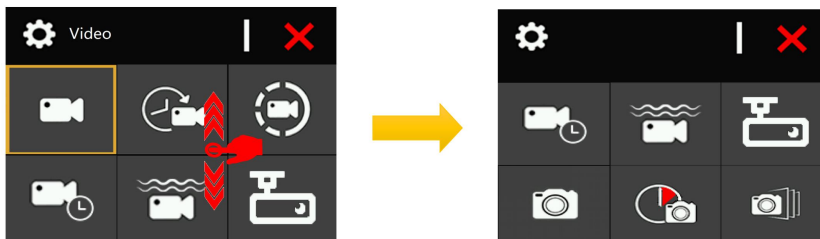
Il y a 9 modes: vidéo, vidéo Time - Lapse, ralenti, vidéo courte, mode sous - Marin, mode de conduite, photo, Photo Time - Lapse et Rafale photo.

1. allumez l'appareil photo, appuyez sur le bouton Mode pour changer de mode, utilisez le bouton haut ou bas pour faire défiler les différents modes, puis appuyez sur le bouton obturateur pour passer au mode souhaité. Pour quitter, appuyez à nouveau sur le bouton Mode.

2. allumez l'appareil photo, appuyez sur l'icône de mode pour basculer en mode, basculez le mode souhaité comme suit:



Pour tourner la page, balayez vers le haut ou vers le bas sur l'écran comme suit:

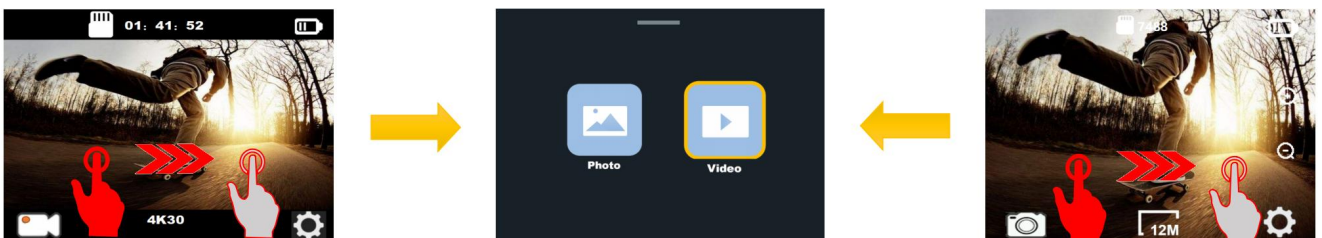


Pour quitter, appuyez sur l'icône "X".

■ Guide de fonctionnement rapide

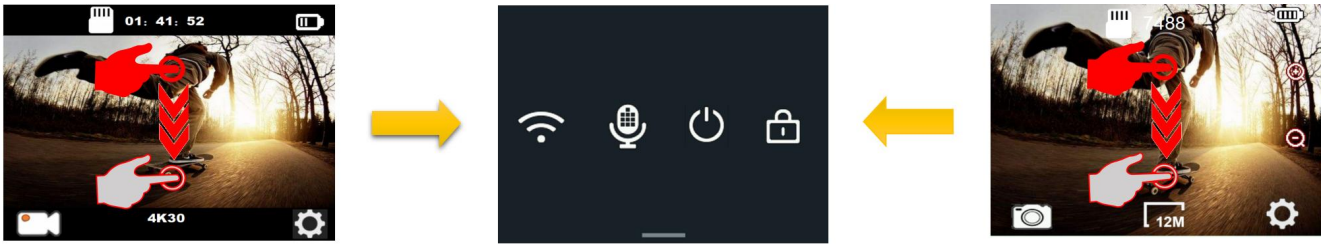
1. Vérifiez que l'appareil photo est en mode vidéo ou en mode photo, balayez rapidement vers la droite sur l'écran tactile pour passer en mode lecture comme suit:

Pour quitter le mode de lecture, balayez rapidement vers le bas sur l'écran.

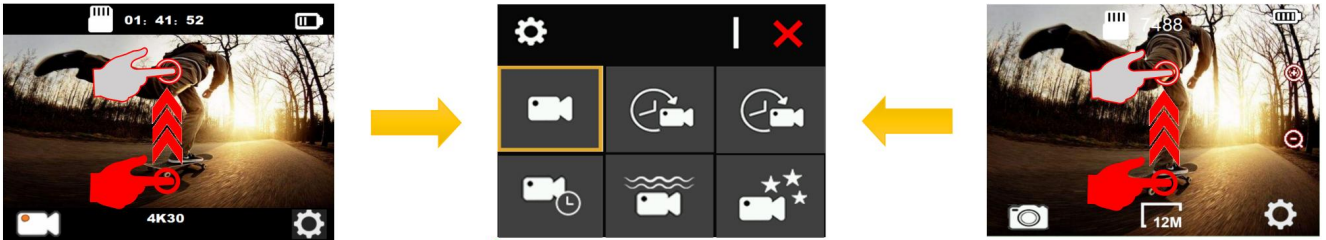


2. Vérifiez que l'appareil photo est en mode vidéo ou en mode photo, balayez rapidement vers le bas sur l'écran tactile pour passer en mode raccourci comme suit:

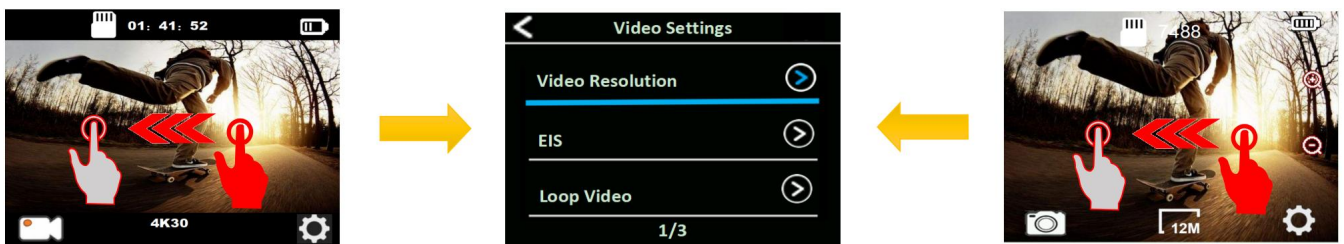
Pour quitter le mode raccourci, balayez rapidement vers le Haut sur l'écran.



3. Vérifiez que l'appareil photo est en mode vidéo ou en mode photo, balayez rapidement vers le Haut sur l'écran pour passer en mode de commutation de mode comme suit:
Pour quitter, appuyez sur l'icône "X" dans le coin supérieur droit de l'écran.



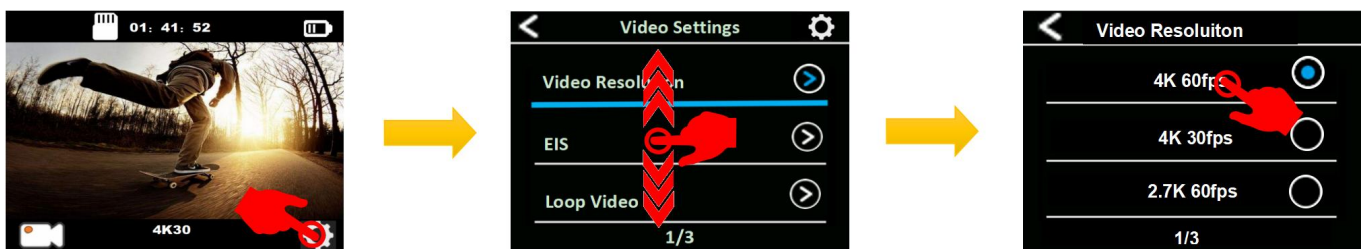
4. Vérifiez que l'appareil photo est en mode vidéo ou en mode photo: un balayage rapide vers la gauche sur l'écran tactile permet de passer rapidement aux paramètres vidéo ou photo comme suit:
Pour quitter, appuyez sur l'icône "<" dans le coin supérieur gauche de l'écran



Caméra personnalisée

■ Paramètres vidéo

Vérifiez que l'appareil photo est en mode vidéo ou en mode photo, appuyez sur l'icône paramètres dans le coin inférieur droit de l'écran, puis balayez vers le haut ou le bas pour parcourir les options individuelles et appuyez sur l'option souhaitée, ou appuyez sur le bouton haut ou le bouton bas pour parcourir les différentes options et Appuyez sur le bouton obturateur pour sélectionner l'option souhaitée.



Précautions:

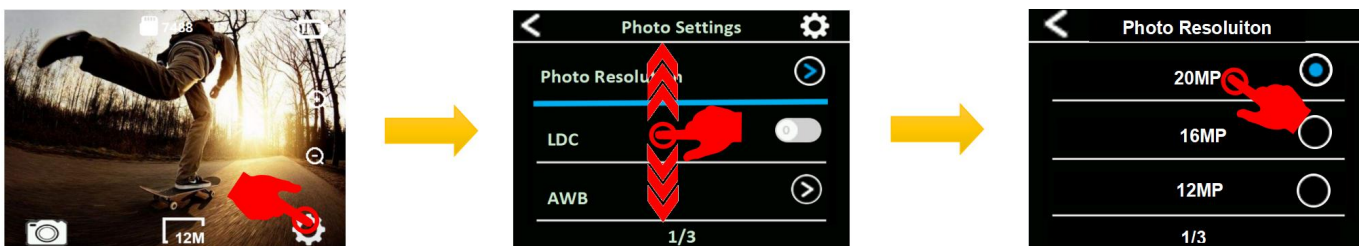
- Il est normal que l'appareil photo chauffe et consomme plus d'énergie lors de la prise de vue vidéo en haute résolution ou à des fréquences d'images élevées, telles que 4K 60 / 30fps.
- Lorsque vous enregistrez des vidéos à haute résolution ou à haute fréquence d'image à des températures ambiantes chaudes, l'appareil photo peut chauffer et consommer plus d'énergie.

- La stabilisation d'image n'est pas disponible lorsque vous sélectionnez 1080p 120fps ou 720p 120 / 240fps.
- Si eis est activé, le ralenti, la faible luminosité automatique et le LDC ne seront pas disponibles automatiquement.
- La carte Micro SD au format FAT32 arrête l'enregistrement lorsque l'espace de stockage de chaque fichier dépasse 4 go et commence à réenregistrer sur un nouveau fichier. Lorsque l'appareil photo est à 4K 60fps, la longueur du fichier vidéo de 5 minutes ne peut pas être définie et le fichier vidéo 4K 60fps de 5 minutes dépasse 4 go.
- Si vous activez Loop video, les options Time Lapse video, TL duration et slow motion ne sont pas automatiquement disponibles.
- Si vous utilisez cette caméra en tant que tachygraphe, vous devez activer les modes vidéo en boucle et de conduite en même temps. Mais seuls les derniers moments enregistrés sont conservés.
- La vidéo Time - Lapse est prise sans audio.
- Si vous utilisez la fonction Time Lapse video, l'appareil photo ne peut pas enregistrer plus de 30 images par seconde.
- Si vous utilisez la fonction « Time Lapse Vidéo », les fonctions « Loop Video », « slow motion » et « Quick Motion » ne seront pas automatiquement disponibles.
- Si vous souhaitez définir la durée de temporisation, activez d'abord l'intervalle de temporisation.
- Lorsque vous souhaitez enregistrer un film au ralenti, sélectionnez 1080p 120fps, 720p 240fps ou 720p 120fps.
- Si vous utilisez la fonction slow motion, EIS, Time Lapse video et Quick motion ne seront pas automatiquement disponibles.
- En tant que tachygraphe, nous vous recommandons d'activer simultanément la vidéo en boucle, le mode de conduite et l'économiseur d'écran.

■ Paramètres photo

Vérifiez que l'appareil photo est en mode photo, appuyez sur l'icône paramètres dans le coin inférieur droit de l'écran, puis balayez vers le haut ou le bas pour parcourir les options individuelles et appuyez sur l'option souhaitée, ou appuyez sur le bouton haut ou le bouton bas pour parcourir les différentes options et appuyez sur le bouton obturateur pour sélectionner l'option souhaitée.

En mode photo, marquez l'icône zoom pour ajuster le niveau de zoom.



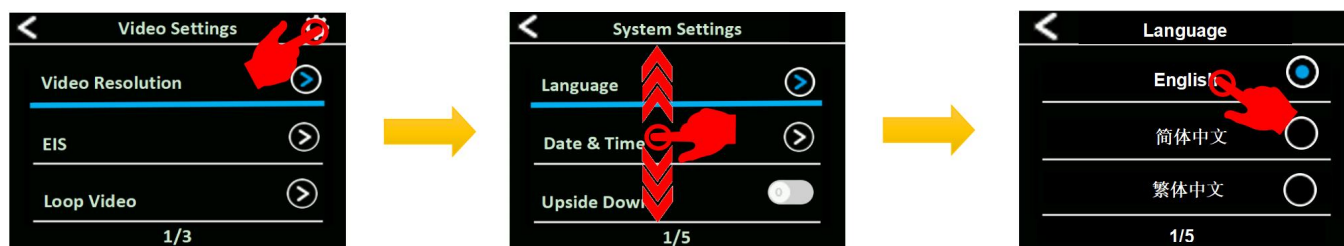
Précautions:

- Si vous utilisez la fonction d'exposition longue, les Time - Lapse photos, la durée TL, les prises de vue en série et les minuteries de retard ne sont pas automatiquement disponibles.
- Si vous utilisez la fonction Time Lapse pour prendre des photos, les prises de vue en série, les minuteries de retard et les expositions longues ne seront pas automatiquement disponibles.
- Si vous souhaitez utiliser la durée TL, activez d'abord l'intervalle photo temporisé.
- Si vous utilisez la fonction de prise de vue en continu, les photos en accéléré, la durée TL et les expositions longues ne sont pas automatiquement disponibles.
- Si vous utilisez la fonction de prise de vue en continu, les photos en accéléré, la durée TL et les expositions longues ne sont pas automatiquement disponibles.

■ Paramètres du système

Vérifiez que l'appareil photo est dans "paramètres vidéo" ou "paramètres photo", appuyez sur l'icône paramètres dans le

coin supérieur droit de l'écran jusqu'à "paramètres système", puis balayez vers le haut ou le bas pour parcourir les options individuelles et appuyez sur l'option souhaitée, ou utilisez le "bouton haut" ou le "bouton bas" pour parcourir les options individuelles et appuyez sur le "bouton obturateur" pour sélectionner l'option souhaitée.



Précautions:

- Le mode snorkeling offre une correction des couleurs lors de la prise de vue dans des eaux bleues de 5 à 33 pieds (1,5 à 10 mètres) de profondeur ou dans de l'eau douce claire
- Le mode neige peut supprimer la surexposition dans des environnements à haute luminosité tels que la neige ou la plage.
- Si vous retirez la batterie de l'appareil photo pendant une longue période, la date et l'heure sont automatiquement réinitialisées.
- La version du logiciel est la principale information sur la mise à niveau du firmware, le dépannage et l'après - vente. Si nécessaire, veuillez fournir les informations de version du logiciel à notre équipe après - vente afin que nous puissions vous servir à temps.

Mode vidéo

Pour enregistrer une vidéo, vérifiez que l'appareil photo se trouve dans l'option "paramètres vidéo" souhaitée et définissez la résolution vidéo souhaitée.

■ Pour commencer l'enregistrement:

Appuyez sur le bouton obturateur. Pendant l'enregistrement, le voyant de travail bleu de l'appareil photo clignote et un point rouge s'affiche à l'écran.

■ Pour arrêter l'enregistrement:

Appuyez à nouveau sur le bouton obturateur. Le voyant de fonctionnement de la caméra cesse de clignoter et le point rouge sur l'écran disparaît pour indiquer que l'enregistrement a été arrêté

Remarques

- La carte Micro SD au format FAT32 arrête l'enregistrement lorsque chaque fichier a plus de 4 go d'espace de stockage et commence à réenregistrer sur un nouveau fichier
- Cet appareil photo arrête automatiquement l'enregistrement lorsque la batterie est faible. Votre vidéo sera enregistrée avant que l'appareil photo ne s'éteigne. Si la batterie est retirée ou mise hors tension pendant l'enregistrement, la vidéo ne sera pas enregistrée et même la vidéo sera endommagée.
- En raison des caractéristiques de la batterie et des exigences de température ambiante, par exemple des températures élevées peuvent provoquer une expansion de la batterie. Dans un environnement chaud, en particulier en été, lorsque vous utilisez cet appareil photo comme un tachygraphe, nous vous recommandons fortement de retirer la batterie et d'utiliser directement l'alimentation de la voiture, mais lorsque le moteur de la voiture est éteint, l'appareil photo s'éteint immédiatement et la date et l'heure définies ainsi que la dernière vidéo enregistrée ne seront pas enregistrées.

Mode photo

Pour prendre une photo, vérifiez que l'appareil photo se trouve dans l'option "paramètres photo" souhaitée et définissez la résolution de photo souhaitée.

■ **Pour prendre une photo:**

En mode photo, appuyez sur le bouton obturateur. La caméra émettra un son d'obturation de la caméra.

■ **Capturer une série de photos Time - Lapse**

Vérifiez que l'appareil photo a sélectionné le mode de prise de vue Time - Lapse souhaité, appuyez sur le bouton d'obturation et l'appareil photo déclenchera une prise de vue continue à un intervalle défini et à une durée TL, l'appareil photo émettant un son d'obturation à chaque prise de vue.

Pour arrêter la prise de vue Time - Lapse, appuyez à nouveau sur le bouton obturateur.

■ **Pour prendre une série de photos en rafale:**

Vérifiez que l'appareil photo a sélectionné l'option de prise de vue en rafale souhaitée, appuyez sur le bouton d'obturation et l'appareil photo émettra un son d'obturation chaque fois que vous prenez une photo.

■ **Pour prendre une photo du retardateur:**

Vérifiez que l'appareil photo a sélectionné l'option de temporisation souhaitée, appuyez sur le bouton d'obturation et l'appareil photo déclenche un compte à rebours et émet un son d'obturation chaque fois que vous prenez une photo.

Replay

Vous pouvez diffuser du contenu sur l'écran de votre appareil photo, votre ordinateur, votre téléviseur ou votre smartphone / tablette. Vous pouvez également lire du contenu en insérant une carte Micro SD directement dans un appareil tel qu'un ordinateur ou un téléviseur compatible. Avec cette méthode, la résolution de lecture dépend de la résolution de l'appareil et de sa capacité à lire cette résolution.

■ **Replay sur la caméra**

1. Entrez dans le mode de lecture vidéo ou photo. Si la carte SD contient beaucoup de contenu, cela peut prendre une minute à charger.
2. Balayez vers le haut ou vers le bas sur l'écran ou appuyez sur le bouton haut / bas pour faire défiler le fichier vidéo ou photo.
3. Appuyez sur le fichier souhaité dans la liste des fichiers ou appuyez sur le bouton d'obturation pour ouvrir la vidéo ou la photo en plein écran.
4. Appuyez sur l'écran ou appuyez sur le bouton Mode pour commencer à lire la vidéo ou la photo.
Appuyez à nouveau sur l'écran pour mettre la vidéo en pause
Appuyez sur l'icône suivant ou précédent ou appuyez sur le bouton haut ou bas pour changer de photo
5. Pour revenir à la liste des fichiers, appuyez sur l'icône retour ou appuyez sur le bouton Mode.
6. Pour quitter le mode de lecture, appuyez à nouveau sur l'icône "retour" et balayez vers le bas sur l'écran ou appuyez à nouveau sur le bouton Mode.

■ Jouer à la télévision

1. Allumez le téléviseur
2. Connectez l'extrémité mini - HDMI au port de l'appareil photo, connectez l'extrémité HDMI au port HDMI de votre téléviseur
3. Sélectionnez la bonne source d'entrée sur le téléviseur
4. Après avoir allumé l'appareil photo pendant un certain temps, vous pouvez prévisualiser l'appareil photo à partir du téléviseur
5. Réglez l'appareil photo en mode de lecture vidéo / photo
6. Choisissez ce que vous voulez jouer

Précautions:

- Si l'appareil photo est connecté à un téléviseur via un câble HDMI, l'appareil photo ne peut pas prendre de vidéos ou de photos et ne peut être utilisé que pour la lecture.
- Le câble HDMI n'est pas inclus dans l'emballage standard, vous devrez acheter un câble HDMI supplémentaire.

■ Jouer sur ordinateur

Pour lire des vidéos et des photos sur votre ordinateur, vous devez d'abord transférer ces fichiers sur votre ordinateur. Le transfert peut également libérer de l'espace sur la carte Micro SD pour de nouveaux contenus. Pour désinstaller des fichiers sur votre ordinateur à l'aide d'un lecteur de carte (vendu séparément) et de l'explorateur de fichiers de votre ordinateur, connectez le lecteur à votre ordinateur et insérez la carte Micro SD. Vous pouvez ensuite transférer les fichiers sur votre ordinateur ou supprimer les fichiers sélectionnés sur la carte. Notez que vous devez utiliser un lecteur de carte pour désinstaller des photos ou des fichiers audio. Avec cette méthode, la résolution de lecture dépend de la résolution de votre appareil et de sa capacité à la lire.

Attention:

- ❖ 4k60 nécessite un flux de transfert de données élevé. Si vous lisez un fichier vidéo 4k60 via un lecteur de carte, vous risquez de ne pas obtenir de lecture sonore. Pour une meilleure lecture, il est fortement recommandé de copier la vidéo 4k60 directement sur votre ordinateur pour la lecture.
- ❖ Cet appareil photo peut ne pas être compatible avec des fichiers provenant d'appareils photo de solutions différentes ou d'autres appareils.
- ❖ Quick player a une bonne compatibilité avec les fichiers vidéo au format mov. Il est fortement recommandé d'utiliser Quick time Player pour lire des fichiers vidéo sur votre ordinateur.

■ Supprimer des fichiers sur la caméra

1. Vérifiez que l'appareil photo se trouve dans le menu vidéo ou lecture de photos. Si votre carte Micro SD contient beaucoup de contenu, cela peut prendre jusqu'à une minute à charger.
2. Balayez vers le haut ou vers le bas sur l'écran ou appuyez sur les boutons haut ou bas pour localiser les fichiers que vous souhaitez supprimer.
3. Appuyez sur l'icône supprimer ou maintenez le bouton haut enfoncé pendant quelques secondes. L'écran affiche "supprimer les fichiers".
4. Appuyez sur l'option souhaitée à l'écran ou appuyez sur le bouton haut ou bas pour trouver l'option souhaitée: "fichiers individuels" ou "tous les fichiers", puis appuyez sur le bouton obturateur pour sélectionner l'option souhaitée.
5. Appuyez sur l'option souhaitée à l'écran pour supprimer le fichier souhaité ou revenir à la liste de lecture, ou

appuyez sur le bouton haut ou bas pour trouver l'option souhaitée: "Oui / non".

6. Si vous sélectionnez Oui, appuyez sur le bouton d'obturation pour supprimer le fichier souhaité.
Si vous sélectionnez non, appuyez sur le bouton obturateur pour revenir au mode de lecture.

Batterie

La caméra contient des composants sensibles, y compris une batterie. Évitez d'exposer votre appareil photo à des températures très froides ou très chaudes. Les conditions de basse ou de haute température peuvent réduire temporairement la durée de vie de la batterie ou empêcher temporairement l'appareil photo de fonctionner correctement. Lors de l'utilisation de l'appareil photo, évitez les changements drastiques de température ou d'humidité, car de la condensation peut se former sur ou à l'intérieur de l'appareil photo.

■ Stockage et manipulation des batteries

- ne pas conserver à une température supérieure à 60 °C / 140 °F.
- Évitez d' exposer votre appareil photo à des températures très froides ou très chaudes. Les conditions de basse ou de haute température peuvent réduire temporairement la durée de vie de la batterie ou empêcher temporairement l'appareil photo de fonctionner correctement. Lors de l'utilisation de l'appareil photo, évitez les changements drastiques de température ou d'humidité, car de la condensation peut se former sur ou à l'intérieur de l'appareil photo.
- n' utilisez pas de sources de chaleur externes telles qu' un micro - ondes ou un sèche - cheveux pour sécher l' appareil photo ou la batterie.
- Les dommages à l'appareil photo ou à la batterie causés par un contact avec un liquide à l'intérieur de l'appareil photo ne sont pas couverts par la garantie.
- Ne rangez pas la batterie avec des objets métalliques tels que des pièces de monnaie, des clés ou des colliers. Si les bornes de la batterie entrent en contact avec un objet métallique, un incendie peut survenir.
- n'apportez aucune modification non autorisée à l'appareil photo. Cela peut affecter la sécurité, la conformité réglementaire et les performances, et peut annuler la garantie.
- Veuillez ne pas jeter votre appareil photo ou votre batterie dans la poubelle et trouver un point de recyclage spécialisé.

Avertissement:

- ✧ ne pas tomber, démonter, ouvrir, écraser, plier, déformer, percer, déchiquter, micro - ondes, brûler ou pulvériser l'appareil photo ou la batterie.
- ✧ n' insérez pas de corps étranger dans l' ouverture de la batterie de l' appareil photo.
- ✧ ne pas utiliser si l' appareil photo ou la batterie a été endommagé, par exemple fissuré, crevé ou endommagé par l' eau. Le démontage ou le perçage de la batterie peut provoquer une explosion ou un incendie.

■ Charger la batterie

1. Connectez l'appareil photo à une alimentation USB (5V / 1a recommandé).
2. Le voyant d'état de charge reste allumé lorsque la batterie est chargée.
3. Lorsque la batterie est complètement chargée, le voyant d'état de charge s'éteint.

Précautions:

- Temps de charge: alimentation 5V 1a pendant 4 heures
- Assurez - vous que l'appareil photo est posé pendant la charge.
- Retirez la batterie et utilisez un chargeur de voiture de marque 5V / 1a avant de l'utiliser comme tachygraphe.

■ Maximiser la durée de vie de la batterie

Si le niveau de la batterie atteint 0% lors de l'enregistrement, l'appareil photo enregistre le fichier et l'éteint. Pour maximiser la durée de vie de la batterie, suivez ces directives dans la mesure du possible:

- désactiver la connexion sans fil
- capturez des vidéos à des fréquences d'images et des résolutions inférieures
- utilisez les paramètres de l'économiseur d'écran.
-

Wi-Fi App

L'application Wi - Fi vous permet de contrôler l'appareil photo à distance à l'aide de votre smartphone ou de votre tablette. Les fonctionnalités comprennent le contrôle complet de la caméra, la prévisualisation en direct, la lecture et le partage de contenus sélectionnés, et bien plus encore.

■ Télécharger et installer l'application fun DV

Option 1:

Téléchargez l'application fun DV ou votre smartphone depuis Google Play ou l'app store d'Apple.

Option 2:

Scannez le Code QR ci - dessous pour télécharger l'application fun DV ou votre smartphone.



Android 7.0
or later



iOS 10.0
or later



Précautions:

Google, Android, Google Play, App Store et les autres marques sont des marques commerciales de Google LLC.

■ Se connecter à une application Wi - Fi

1. Appuyez sur le bouton Power / mode pour allumer la caméra.
2. vérifiez l'appareil photo en mode vidéo: appuyez sur le bouton up / Wi - Fi pendant plusieurs secondes pour activer le Wi - Fi, puis l'icône Wi - fi et le SSID et mot de passe Wi - Fi apparaîtront à l'écran.
3. Connectez - vous à un réseau nommé "fun DV - XXXX" ou "Action Cam - XXXX" dans les paramètres Wi - fi de votre téléphone.
4. Entrez le mot de passe "12345678"
5. Lancez l'application fun DV sur votre smartphone.
6. Appuyez à nouveau sur le bouton up / Wi - Fi pendant plusieurs secondes pour éteindre le Wi - fi.

Télécommande

Placez la télécommande sur votre poignet et offrez un contrôle ultra pratique pour la randonnée, le vélo, le ski, le saut à l'élastique, etc. lorsque vous installez une caméra sur votre casque ou ailleurs.

■ Télécommande: résistant aux éclaboussures uniquement / portée: 5M

■ Comment activer / désactiver la fonction distante:

Sélectionnez on / off dans le menu paramètres pour activer / désactiver la télécommande.

Vérifiez d'abord que l'appareil photo est en mode de prévisualisation vidéo / photo, si l'appareil photo est réglé dans la lecture ou le menu paramètres, l'appareil photo ne peut pas recevoir de signal de télécommande et ne peut pas être contrôlé par la télécommande.

■ Vidéo

dAppuyez sur le bouton vidéo gris.

Pour arrêter l'enregistrement:

Appuyez à nouveau sur le bouton vidéo gris.

■ Photos

Pour prendre une photo:

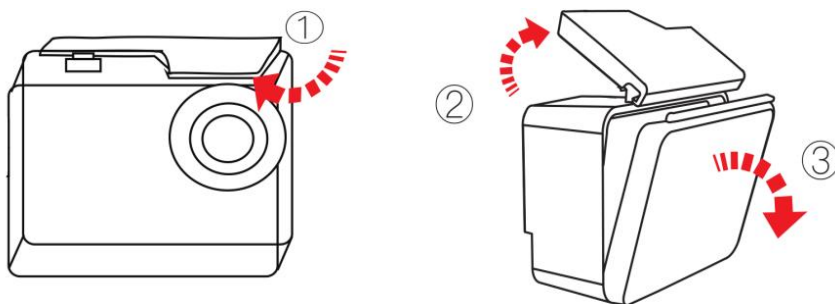
Appuyez sur le bouton rouge photo. La caméra émettra un son d'obturation de la caméra.

Boîtier étanche

Conçu pour les sports nautiques tels que la plongée, le surf, la plongée en apnée, etc. La Housse étanche offre non seulement une plus grande protection contre l'eau pour votre appareil photo, mais aussi une protection supplémentaire contre la poussière, les rayures et les chocs. Léger et facile à transporter, le matériau PMMA de haute qualité lui confère une haute qualité. Avec un étui étanche, vous pouvez enregistrer l'activité même sous 30 mètres d'eau, sans gâcher l'effet de prise de vue, clair et vif. Vos mouvements et vos effets photographiques ne seront pas affectés par la pression des vagues. Grâce à ce boîtier étanche, il est facile de connecter l'appareil photo à d'autres accessoires.

■ Comment ouvrir la Boîte étanche:

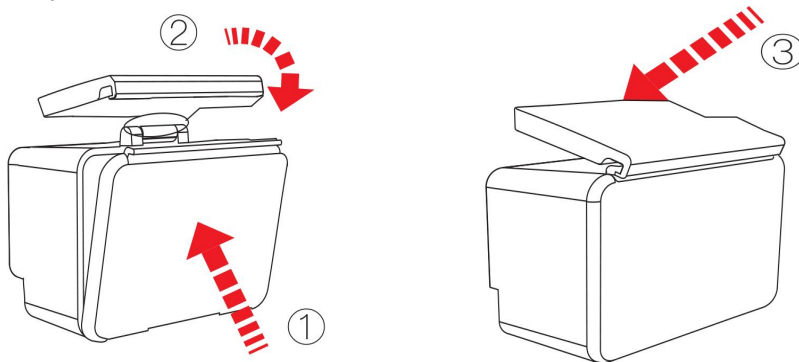
- 1) ramassez la goupille noire sur le dessus de la boîte.
- 2) tirez le fermoir de la boîte.
- 3) ouvrez le couvercle arrière de la boîte.



■ Comment fermer le boîtier étanche:

- 1) Veuillez fermer la porte arrière de la boîte.
- 2) tirez le loquet de la porte et Verrouillez - le à la porte arrière.

3) appuyez sur la boucle.



Conseils chaleureux:

- ✧ S'il vous plaît déchirer le film protecteur sur l'objectif imperméable à l'eau avant de filmer / enregistrer;
- ✧ Pour une meilleure performance imperméable à l'eau, l'enregistrement vocal à l'intérieur du boîtier étanche sera affaibli.

Précautions:

- Pour prendre des vidéos ou des photos nettes, Déchirez le film de protection de l'objectif du boîtier étanche avant utilisation et protégez bien la fenêtre de l'objectif des rayures après utilisation.
- Gardez la bague d'étanchéité en silicone blanche du boîtier de l'appareil photo propre avant de sceller le boîtier étanche, un cheveu ou un grain de sable peut provoquer une fuite. Vous pouvez éteindre le châssis pour le test sans brancher la caméra. Immergez complètement la boîte dans l'eau pendant environ une minute. Retirez la boîte de l'eau, séchez le boîtier avec une serviette et ouvrez la boîte. Si l'intérieur du boîtier est sec, il peut être utilisé en toute sécurité sous l'eau.
- Avant de sceller la Boîte étanche, assurez - vous que la Boîte étanche est bien scellée avant utilisation. Si vous trouvez que la bague d'étanchéité en silicone blanche durcit, se déforme ou est endommagée, cessez d'utiliser ce réservoir et remplacez la nouvelle boîte étanche à temps
- S'il vous plaît sécher à temps après l'utilisation, sinon la boucle métallique étanche à l'eau du boîtier va poussière et réduire la performance imperméable à l'eau. Après utilisation dans l'eau de mer ou en bord de mer, vous devez rincer l'extérieur de la coque à l'eau douce et laisser sécher. Cela permettra d'éviter la corrosion de l'axe de charnière et l'accumulation de sel dans le joint, ce qui peut entraîner des dysfonctionnements. Ne pas rincer l'intérieur avec de l'eau
- Lors de l'utilisation de la caméra imperméable à l'eau en hiver, les jours de pluie, sous l'eau et d'autres conditions de basse température, veuillez faire un traitement antibuée et éviter le flou vidéo. Il est recommandé d'ajouter un film antibuée; Insérer une membrane antibuée dans le boîtier étanche pour empêcher la lentille de s'embuer à basse température ou dans un environnement humide;
- Protection contre les chutes et les températures élevées supérieures à 80°C.
- Le boîtier étanche est un produit facile à endommager, nous recommandons fortement de remplacer le boîtier étanche à temps en fonction de l'environnement et de la fréquence d'utilisation.

Avertissement de sécurité

- Il s'agit d'une caméra d'action 4K et il est normal que le boîtier chauffe en cours d'utilisation. Ne pas exposer le produit directement à des températures supérieures à 50°C.
- Il nécessite une carte Micro SD nommée class10 ou supérieure, formatez d'abord la carte SD sur l'appareil photo avant de l'utiliser.
- Restez en sécurité et évitez les chutes.
- Ne placez pas d'objets lourds sur l'appareil photo.
- Tenez - vous à distance des objets perturbateurs magnétiques puissants tels que les moteurs pour éviter que de

fortes ondes radio endommagent le produit et affectent la qualité du son ou de l'image.

- Gardez l'appareil photo loin de l'eau et des liquides (sauf s'il est équipé d'un boîtier étanche). Cela peut entraîner un dysfonctionnement de la caméra.
- Ne placez pas la carte Micro SD à proximité d'objets magnétiques puissants pour éviter les erreurs ou la perte de données.
- La batterie doit être retirée et un chargeur de voiture de marque 5V / 1a doit être utilisé avant de pouvoir être utilisé comme tachygraphe.
- Si l'appareil surchauffe, fume ou a une odeur désagréable, débranchez - le immédiatement de la prise de courant pour éviter un incendie dangereux.
- Faites attention à la sécurité des enfants lors de la charge.
- Ne pas utiliser lorsque l'appareil photo est faible.
- N'utilisez pas ou n'éteignez pas l'appareil photo pendant la charge.
- Rangez l'appareil dans un endroit frais, sec et sans poussière.
- N'essayez pas d'ouvrir le boîtier de l'appareil photo ou de le modifier de quelque manière que ce soit, la garantie sera annulée si l'appareil photo est séparé.

Contactez - nous

Les spécifications sont sujettes à changement sans préavis. Veuillez vous référer aux spécifications réelles!

Pour toute demande, question ou commentaire concernant nos produits, veuillez nous envoyer un courriel à l'adresse ci - dessous ou nous appeler. Nous vous répondrons dans les plus brefs délais.

Courriel: cs@onlincam.com

Adresse Web: <https://www.onlincam.com>